



MIEHIKKÄLÄN KUNTA

LEPÄSTENSUON YLEISKAAVA

*Yleiskaava*

Otsikko  
Lepästensuon yleiskaava

Päivämäärä  
20/03/2023

Yleiskaavan tunnus  
-

Työnumero  
101021783-001

## Sisältö

1	Johdanto .....	3
2	Aloite.....	3
3	Suunnittelualueen sijainti ja yleiskuvaus .....	3
3.1	Suunnittelualue .....	3
4	Suunnittelun tavoitteet .....	4
4.1	Yleiskaavan tarkoitus ja tavoite .....	4
5	Suunnittelun lähtökohdat .....	4
5.1	Valtakunnalliset alueidenkäyttötavoitteet .....	4
5.2	Maakuntakaava .....	5
5.3	Yleiskaava.....	5
5.4	Asemakaavat.....	7
6	Laadittavat ja laaditut selvitykset .....	7
7	Arvioitavat vaikutukset .....	7
8	Osalliset.....	7
9	Vuorovaikutus ja aikataulu .....	8
9.1	Vireilletulo.....	8
9.2	Valmisteluvaihe .....	8
9.3	Ehdotusvaihe.....	8
9.4	Hyväksymisvaihe .....	8
9.5	Yleiskaavan arvioitu aikataulu.....	9
9.6	Viranomaisyhteistyö .....	9
10	Yhteystiedot .....	9

## 1 Johdanto

Yleiskaavoitus on aloitettu aurinkovoimalan toteuttamiseksi Miehikkälän Lepästensuon alueelle. Tässä osallistumis- ja arviointisuunnitelmassa (OAS) kerrotaan maankäyttö- ja rakennuslain 63 §:n mukaisesti, miten osallistuminen ja vuorovaikutus sekä kaavan vaikutusten arviointi tapahtuvat Lepästensuon alueen yleiskaavan kaavaprosessissa. Lisäksi tässä asiakirjassa kerrotaan yleiskaavoitettavan alueen (suunnittelualue) sijainti, suunnittelulle asetetut tavoitteet ja lähtötiedot yleispiirteisesti sekä mistä saa tietoa kaavoituksesta.

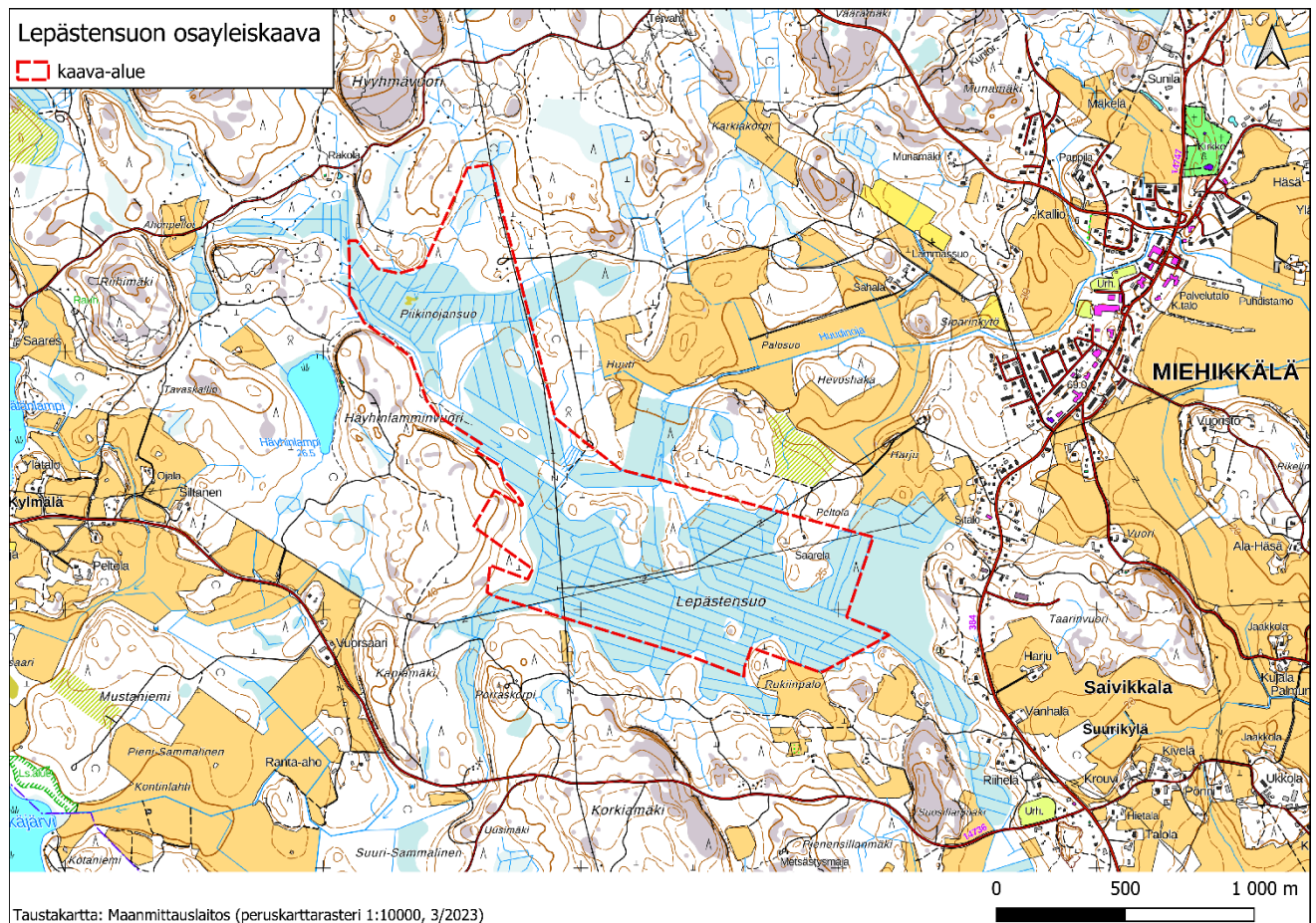
Osallistumis- ja arviointisuunnitelmaa tarkistetaan ja täydennetään tarvittaessa.

## 2 Aloite

Yleiskaavan laatiminen on aloitettu maanomistajan aloitteesta.

## 3 Suunnittelualueen sijainti ja yleiskuvaus

### 3.1 Suunnittelualue



Kuva 3-1. Kaava-alueen (suunnittelualue) suurpiirteinen rajausta punaisella katkoviivalla.

Suunnittelualue sijaitsee Lepästensuon ja Piikinojansuon alueilla, noin 1,5 km Miehikkälän keskustasta lounaaseen. Suunnittelualueen pohjoispuolella on Hyyhmävuori, länsipuolella Häyhinlamminvuori, eteläpuolella Korkiamäki ja itäpuolella Palosuo sekä Saivikkala.

Suunnittelualue on yleiskaavoittamatonta ja asemakaavoittamatonta ojitettua suometsää, jonka jakavat pohjois-etelä- sekä itä-länsi-suunnissa 110 kV voimalinjat Suurmiehikkälä-Virojoki sekä Saivikkalan haara, jotka ovat Kaakon Alueverkon omistamia. Suunnittelualueen välittömässä läheisyydessä itäpuolella on Miehikkäläntie.

Kaava-alueella ei ole tiedossa olevia arvokohteita.

Lähimpiä arvokohteita ovat kaava-alueeseen luoteessa rajautuvat Salpalinjan valtakunnallisesti merkittävä rakennettu kulttuuriympäristö (RKY) sekä Riihimäen, Hyyhmävuoren sekä Laajanpohjan muut kulttuuriperintökohteet (Salpalinjan puolustusvarustukset).

Alle 100 metrin päässä suunnittelualueen kaakkoispuolella, osin Lepästensuolla, sijaitsee Saivikkalan vedenhankintaa varten tärkeä pohjavesialue (luokka 1) sekä siihen liittyvä pohjaveden varsinainen muodostumisalue. Noin 400 metrin päässä suunnittelualueen pohjoisosasta koilliseen sijaitsee Pellinkankaan vedenhankintaa varten tärkeä pohjavesialue, jonka pohjavedestä pintavesi- tai maaekosysteemi on suoraan riippuvainen (luokka 1E).

Noin 400 metrin päässä suunnittelualueen itäpuolella on valtakunnallisesti arvokas maisema-alue, Vaalimaanjokilaakson kulttuurimaisema.

## 4 Suunnittelun tavoitteet

### 4.1 Yleiskaavan tarkoitus ja tavoite

Yleiskaavan tavoitteena on mahdollistaa aurinkovoimalan toteuttaminen Miehikkälän Lepästensuon alueelle.

## 5 Suunnittelun lähtökohdat

### 5.1 Valtakunnalliset alueidenkäyttötavoitteet

Kaavoitustyötä ohjaavat aina ylemmät kaavatasot eli yleiskaava, maakuntakaava, valtakunnalliset alueidenkäyttötavoitteet sekä näiden toteutumista valvovat valtion viranomaiset. Valtakunnalliset alueidenkäyttötavoitteet ovat oleellinen osa maankäyttö- ja rakennuslain (MRL) mukaista alueidenkäytön suunnittelujärjestelmää. Nykyiset valtioneuvoston hyväksymät tavoitteet ovat tulleet voimaan 1.4.2018.

Valtakunnalliset alueidenkäyttötavoitteet on jaettu seuraaviin asiakokonaisuuksiin:

- Toimivat yhdyskunnat ja kestävä liikkuminen
- Tehokas liikennejärjestelmä
- Terveellinen ja turvallinen elinympäristö
- Elinvoimainen luonto- ja kulttuuriympäristö sekä luonnonvarat
- Uusiutumiskykyinen energiahuolto

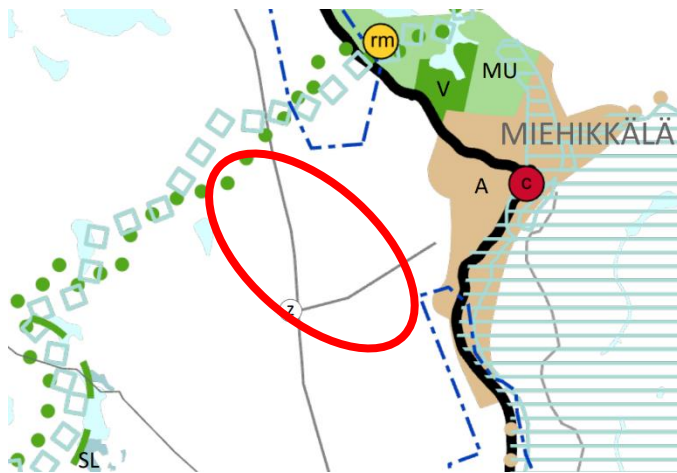
Lisätietoja valtakunnallisista alueidenkäyttötavoitteista saa ympäristöministeriön [www-sivuilta \(www.ymparisto.fi\)](http://www.ymparisto.fi)

## 5.2 Maakuntakaava

### Kymenlaakson maakuntakaava 2040

Maakuntakaava 2040 on hyväksytty Kymenlaakson maakuntavaltuustossa 15.6.2020 ja maakuntakaava on tullut lainvoimaiseksi.

Maakuntakaavassa suunnittelualueelle on osoitettu pääsähkolinjat (musta viiva, Z) suunnissa pohjois-etelä (Suur-Miehikkälä-Virojoki) sekä länsi-itä (Lepästensuo-Miehikkälä). Pääsähkolinjat risteävät suunnittelualueella. Suunnittelualueen luoteisosaan on osoitettu ylismaakunnallinen patikointireitti (Salpapolku patikointireitti, vihreät pisteet).



Suunnittelualueetta koskevat seuraavat koko maakuntaa koskevat suunnittelumääräykset:

*”Maankäytön tarkemmassa suunnittelussa tulee luoda edellytyksiä vaelluskalakantojen luontaiselle lisääntymiselle jokialueilla. Alueiden käytön yksityiskohtaisemmassa suunnittelussa ja yhteiskunnan toimintojen sijoittelussa on erityistä huomiota kiinnitettävä vesien ekologisen tilan parantamiseen.*

*Yksityiskohtaisemmassa suunnittelussa on otettava huomioon tunnetut muinaisjännökset. Ajantasainen tieto on tarkistettava museoviranomaiselta.”*

Kuva 5-1. Ote Kymenlaakson maakuntakaava 2040:stä ja suunnittelualueen likimääräinen sijainti (punaisella soikiolla).

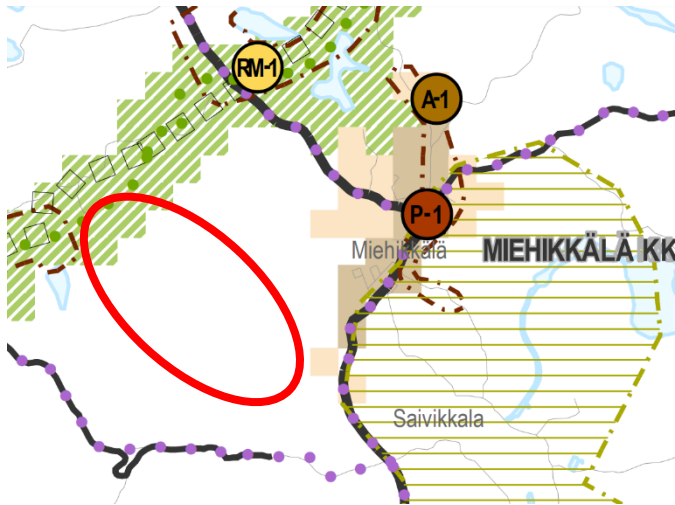
Maakuntakaavassa suunnittelualueen välittömään läheisyyteen on osoitettu Saivikkalan pohjavesialue (pohjavesiluokka 1) suunnittelualueen kaakkoispuolelle (sininen pistekatkoviiva) sekä Salpalinja (rakennettu linnoitusketju) suunnittelualueen luoteis- ja pohjoispuolelle (turkoosit neliöt). Pellinkankaan pohjavesialue (pohjavesiluokka 1E) on osoitettu noin 400 metrin päähän suunnittelualueen pohjoisosasta koilliseen (sininen pistekatkoviiva). Miehikkälän kirkonkylän taajamatoimintojen alue (A) on osoitettu noin 200 metrin etäisyydelle suunnittelualueen kaakkoisreunasta. Suunnittelualueen kaakkoispuolelle on osoitettu myös tie 384 (Virolahti-Taavetti, musta viiva) sekä Vaalimaanjokilaakson kulttuurimaiseman alue (turkoosi vaakaraidoitus).

## 5.3 Yleiskaava

### Kotkan-Haminan seudun strateginen vaiheyleiskaava

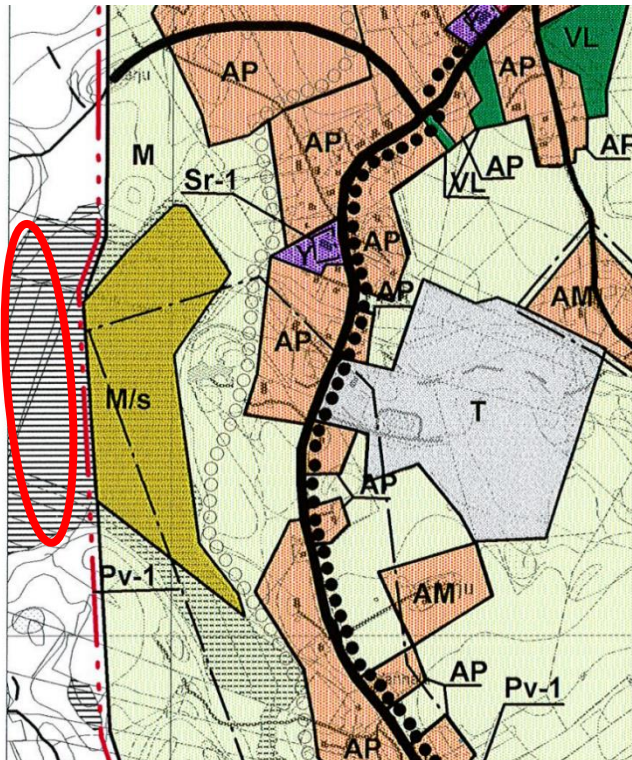
Strateginen vaiheyleiskaava on hyväksytty Miehikkälän kunnan valtuustossa, ja kaava on saanut Miehikkälän osalta lainvoiman 2.7.2020.

Vaiheyleiskaavassa suunnittelualueen pohjoisosaan on osoitettu informatiivinen oikeusvaikutukseton päällekkäismerkintä viher-, virkistys- tai retkeilyalueeseen liittyen (kuvassa vihreä raidoitus) sekä seudullinen patikointi- ja maastopyöräilyreitti (kuvassa vihreät pisteet).



Kuva 5-2. Ote Kotkan-Haminan seudun strategisesta vaiheyleiskaavasta ja suunnittelualueen likimääräinen sijainti (punaisella soikiolla).

#### Miehikkälän kirkonkylän yleiskaava



Oikeusvaikutukseton Miehikkälän kirkonkylän yleiskaava on hyväksytty kunnan valtuustossa 1.8.2001.

Suunnittelualue rajautuu idässä kirkonkylän yleiskaavaan. Yleiskaavassa suunnittelualueen itäpuolelle on osoitettu maa- ja metsätalousalue, jolla on erityisiä luonnonarvoja (M/s), maa- ja metsätalousaluetta (M) sekä vedenhankinnalle tärkeä pohjavesialue (Pv-1).

Kuva 5-3. Ote Miehikkälän kirkonkylän oikeusvaikutuksettomasta yleiskaavasta ja suunnittelualueen kaakkoiskulman likimääräinen sijainti (punaisella soikiolla).

## 5.4 Asemakaavat

Alueella ei ole voimassa olevia asemakaavoja.

## 6 Laadittavat ja laaditut selvitykset

Yleiskaavoitusta varten laaditaan arkeologinen inventointi sekä luontoselvitys sisältäen vesistöt/ vesitaseen sekä liito-oravaselvityksen.

## 7 Arvioitavat vaikutukset

Maankäyttö- ja rakennuslain 9 §:n ja maankäyttö- ja rakennusasetuksen 1 §:n mukaan kaavaa laadittaessa on vaikutuksia selvitettävä siinä laajuudessa, että voidaan arvioida suunnitelman toteuttamisen merkittävät välittömät ja välilliset vaikutukset seuraaviin kokonaisuuksiin:

- ihmisen elinoloihin ja ympäristöön;
- maa- ja kallioperään, veteen, ilmaan ja ilmastoon;
- kasvi- ja eläinlajeihin, luonnon monimuotoisuuteen ja luonnonvaroihin;
- alue- ja yhdyskuntarakenteeseen, yhdyskunta- ja energiatalouteen sekä liikenteeseen;
- kaupunkikuvaan, maisemaan, kulttuuriperintöön, muinaisjäänneksiin ja rakennettuun ympäristöön
- elinkeinoelämän toimivan kilpailun kehittymiseen.

Vaikutuksia selvitettäessä painopiste asetetaan merkittäviksi arvioituihin vaikutuksiin. Kaavan vaikutuksia selvitettäessä otetaan huomioon kaavan tehtävä ja tarkoitus. Vaikutusten selvittäminen perustuu alueelta käytössä oleviin perustietoihin, laadittuihin ja laadittaviin selvityksiin, karttatietoihin ja maastokäynteihin, osallisilta saatavaan palautteeseen, lausuntoihin, mielipiteisiin ja muistutuksiin sekä laadittavien suunnitelmien ympäristöä muuttavien ominaisuuksien analysointiin. Selvitykset tehdään koko siltä alueelta, jolla kaavalla voidaan arvioida olevan merkittäviä vaikutuksia. Vaikutusten arviointi toteutetaan asiantuntija-arvioina vaikutustyypeittäin.

Keskeisimmät arvioinnin kohteet liittyvät luonto- ja vesistövaikutuksiin.

## 8 Osalliset

Maankäyttö- ja rakennuslain 62§:n mukaan osallisia ovat alueen maanomistajat ja ne, joiden asumiseen, työntekoon tai muihin oloihin kaava saattaa huomattavasti vaikuttaa, samoin viranomaiset ja yhteisöt, joiden toimialaa suunnittelussa käsitellään. Osallisilla on mahdollisuus osallistua kaavan valmisteluun, arvioida kaavoituksen vaikutuksia, ilmaista kaavasta mielipiteensä sekä valittaa kaavasta.

Keskeisinä osallisina tässä kaavoitusprosessissa ovat:

Maanomistajat, asukkaat

- Suunnittelualueen maanomistajat, käyttöoikeuden haltijat, naapurikiinteistöjen maanomistajat sekä mahdolliset vuokra-alueen haltijat

#### Viranomaiset

- kunnan hallintokunnat
- Kaakkois-Suomen ELY-keskus
- Kymenlaakson liitto
- Kymenlaakson museo

#### Muut yhteisöt

- Sähkö- ja teleyhtiöt
- Seurat, järjestöt ja yhdistykset

## 9 Vuorovaikutus ja aikataulu

### 9.1 Vireilletulo

Kaavaprosessi on käynnistetty maanomistajan aloitteesta. Kaavan vireilletulosta kuulutetaan ja osallistumis- ja arviointisuunnitelma (OAS) asetetaan nähtäville (MRL 63 §). Osalliset voivat ottaa kantaa esillä olevan osallistumis- ja arviointisuunnitelman riittävyteen antamalla siitä kommentteja.

Vireilletulosta ilmoitetaan kunnallisten kuulutusten tapaan. Osallistumis- ja arviointisuunnitelma on nähtävillä kunnan kotisivuilla koko hankkeen ajan.

### 9.2 Valmisteluvaihe

Valmisteluvaiheen aineisto asetetaan nähtäville teknisen lautakunnan päätöksellä, jolloin osallisilla on mahdollisuus esittää mielipiteensä (MRL 62 §) nähtävillä olo aikana. Viranomaisilta pyydetään tarvittavat lausunnot.

Nähtävillä olosta ilmoitetaan kunnallisten kuulutusten tapaan. Kaavaluonnosaineisto on nähtävillä kunnan kotisivuilla.

### 9.3 Ehdotusvaihe

Valmisteluvaiheen aineistosta saatuun palautteeseen laaditaan kaavanlaatijan vastineet. Palautteen perusteella laaditaan kaavaehdotus. Kaavaehdotus asetetaan julkisesti nähtäville 30 päivän ajaksi teknisen lautakunnan päätöksellä. Viranomaisilta pyydetään tarvittavat lausunnot ja osallisilla on mahdollisuus esittää muistutus kaavaehdotuksesta.

Nähtävillä olosta ilmoitetaan kunnallisten kuulutusten tapaan. Kaavaluonnosaineisto on nähtävillä kunnan kotisivuilla.

### 9.4 Hyväksymisvaihe

Kaavaehdotuksesta saatuun palautteeseen laaditaan kaavanlaatijan vastineet. Kaavaan tehdään vähäiset tarkistukset. Jos kaavaehdotusta on olennaisesti muutettu sen jälkeen, kun se on asetettu julkisesti nähtäville, se on asetettava uudelleen ehdotuksena nähtäville. Uudelleen nähtäville asettaminen ei kuitenkaan ole tarpeen, jos muutokset koskevat vain yksityistä etua ja niitä osallisia, joita muutokset koskevat, kuullaan erikseen (MRA 32 §).

Kaavan hyväksyy kaupunginvaltuusto. Kaavan hyväksymisestä ilmoitetaan MRL 67 § ja MRA 94 § mukaan. Kaavan lähettämisestä tiedoksi on säädetty MRA 95 §. Maankäyttö- ja rakennuslain 188 §:n mukaan kaavan hyväksymistä koskevaan päätökseen haetaan muutosta valittamalla hallinto-oikeuteen siten, kun kuntalaissa säädetään.



## 9.5 Yleiskaavan arvioitu aikataulu

- Vireilletulo loppupalvi 2023
- Kaavaluonnos kevät 2023
- Kaavaehdotus loppukesä/alkusyksy 2023
- Hyväksyminen syksy 2023

Aikataulua tarkistetaan tarvittaessa kaavaprosessin aikana.

## 9.6 Viranomaisyhteistyö

Suunnittelun edellyttämä viranomaisyhteistyö järjestetään suunnittelutyön aikana.

# 10 Yhteystiedot

Kirjalliset mielipiteet osallistumis- ja arviointisuunnitelmasta (OAS) ja valmisteluvaiheen aineistosta sekä muistutukset kaavaehdotuksesta osoitetaan Miehikkälän kunnanhallitukselle.

### **MIEHIKKÄLÄN KUNTA**

Miehikkälän kuntatekniikan toimisto  
Keskustie 4 A  
49700 Miehikkälä

tekninen johtaja Markku Uski  
puh. 050 389 2150  
markku.uski@miehikkala.fi

### **KAAVAA LAATIVA KONSULTTI/ AFRY**

Maarit Suomenkorpi  
kaavan laatija, projektipäällikkö  
maarit.suomenkorpi@afry.com  
puh. +358 50 574 4167  
AFRY  
Jaakonkatu 3  
01621 Vantaa