

## TAPAAMINEN SILLAN TILANTEEN JA KIINTEISTÖRAJOJEN SELVITTÄMISEKSI VIROKOSKELLA

Aika ja paikka:

Keskiviikkona 1.11.2023 klo 12 Virokoskella

Läsnä: Kiinteistön 489-407-2-38 Vironkoski omistajan Virokosken mylly ja saha ry:n edustajina hallituksen jäsenet:  
Manu Pukki, pj  
Tapani Pukki, varapj  
Jaakko Pukki, rahastonhoitaja

Valtion kiinteistöä 489-893-1-1 Miehikkälän valtionmaa hallinnoivan Metsähallituksen edustajana:  
Manu Åkerblom, metsäasiantuntija

Yhteisen alueen 489-407-876-1 Lapjärven osakaskunta edustajana  
Esko Takala, hoitokunnan jäsen

Kiinteistön 489-407-2-178 Rantala osaomistaja Raimo Ahtiainen

Kiinteistön 489-407-1-104 Takamaa osaomistaja Jouni Punkanen

Muistio Sovittiin, että Tapani Pukki laatii muistion tästä tapaamisesta ja lähettää sen sähköpostitse kaikille osallistujille (Lapjärven osakaskunnan osalta kuitenkin Jarmo Takaselle). Mahdolliset huomautukset muistioon sovittiin esitettävän sähköpostitse viikon kuluessa muistion lähetyspäivästä. Jos huomautuksia tulee, ne lisätään muistion loppuun.

Tapaamisen tarkoitus, perusselvitykset

Tapaaminen pidettiin Virokosken mylly ja saha ry:n (jäljempänä yhdistyksen) aloitteesta.

Tapani Pukki selosti asiaa yhdistyksen näkökulmasta.

### Silta

Yhdistyksen mylly- ja saharakennuksen alapuolella oleva Virojoen ylittävä puurakenteinen silta lienee rakennettu 1980-luvulla. Se alkaa olla huonohkossa kunnossa ja vaatisi korjaustoimenpiteitä.

Sillan yli kulkeva tie, joka johtaa Virokoskelta (Purho-Vironkoski yksityistieltä) mm. entiselle sahauskeskukselle, ei ole järjestäytynyt. Kiinteistöillä 489-407-1-104 Takamaa ja 489-407-2-178 Rantala on tiellä 6 metriä leveä tieoikeus valtion (Metsähallituksen) kiinteistön 489-893-1-1 Miehikkälän valtionmaa alueella. Mitään muita tieoikeuksia ei ole, mm. siis Lapjärven osakaskunnan alueella (yhteisellä alueella 489-407-876-1 Lapjärven osakaskunta) ja yhdistyksen kiinteistön 489-407-2-38 Vironkoski alueella ei ole kenelläkään tieoikeuksia. Näin ollen on epäselvää, kenelle vastuu sillan kunnossapidosta kuuluu. Yhdistyksen selvitysten mukaan maanomistaja voi tällaisessa tilanteessa joutua vastuuseen sillasta.

Yhdistys ei tarvitse siltaa. Kaikki liikenne yhdistyksen kiinteistölle tulee muuta kautta. Yhdistys on mm. Purho-Vironkoski yksityistien tieosakas. Yhdistyksen käsityksen mukaan kukaan muukaan ei nykyisten muiden tieyhteyksien ansiosta välttämättä enää tarvitse siltaa.

Vaikka tieoikeuksia yhdistyksen maalla ei olekaan, yhdistys ei halua kieltää sillalle johtavalla tiellä kulkemista keneltäkään, kun vain tulee selväksi, ettei yhdistyksellä ole mitään vastuuta sillan kunnosta. Yhdistys hyväksyy korvauksetta 6 metriä leveän tieoikeuden perustamisen maalleen ainakin kiinteistöjä 489-407-1-104 Takamaa ja 489-407-2-178 Rantala varten, kunhan samalla perustetaan tieoikeus myös sillalle (Lapjärven osakaskunnan alueelle) ja yksityistietoimituksessa, jossa asia käsitellään, määritellään selvästi sillan kunnossapitovelvollisuuden kuuluvan muille tahoille kuin yhdistykselle. Järkevä vaihtoehto voisi olla perustaa Purho-Vironkoski yksityistien tiekunnasta erillinen uusi tiekunta, jonka tiehen myös silta kuuluisi. Silloin siltaakin hoitava taho olisi selkeästi järjestäytynyt ja pystyisi ilman yksimielisyyttäkin päättämään mm. siltaa koskevista asioista. Yhdistys ei ryhdy mahdollisen tiekunnan osakkaaksi.

Jos toisaalta jää pienikin mahdollisuus siihen, että yhdistys voi olla vastuussa sillan kunnosta, yhdistys ei vapaaehtoisesti hyväksy tieoikeuden perustamista maalleen ja harkitsee sillalle johtavan liikenteen rajoittamista. Yhdistyksen tämänhetkisen käsityksen mukaan mikään epävirallinen ilmoitus siitä, että kulku sillalla tapahtuu omalla vastuulla, ei riitä. Se ei todellisuudessa poista vastuuta. Alustavasti yhdistyksen sisällä on ollut puhetta liikenteen rajoittamisesta niin, että ainoastaan kevyt liikenne olisi enää mahdollista. Käytännössä rajoittaminen tapahtuisi niin, että tie yhdistyksen maalla kavennettaisiin mm. ajoesteiden avulla niin kapeaksi, ettei siitä mahtuisi ajamaan mönkijää tai moottorikelkkaa suuremmalla ajoneuvolla.

Yhdistyksen puolesta sillan voi myös purkaa kokonaan pois.

#### Kiinteistörajat:

Yhdistyksen kiinteistön 489-407-2-38 Vironkoski rajat ovat olleet kunnanrajaa lukuun ottamatta varsin epäselvät. Nyt maarajat alkavat olla selvillä, mutta rajat Vironkoskessa rekisteriyksiköiden 489-407-2-38 Vironkoski, 489-893-1-1 Miehikkälän valtionmaa ja 489-407-876-1 Lapjärven osakaskunta välillä ovat edelleen erittäin epäselvät.

Yhdistys haluaa selvittää, löytyykö em. yksiköiden omistajien kesken yhteinen näkemys siitä, miten rajojen tulisi sijaita. Asia olisi tuki selvitetävissä rajankäyntitoimituksella, mutta se ei välttämättä liene tarpeen.

Yhdistykselle asialla on merkitystä mm. sen vuoksi, että yhdistyksen tulee tietää, sijaitseeko romahtanut vesiränni yhdistyksen omalla alueella.

Yhdistyksen käsityksen mukaan rajat ovat muodostuneet Lapjärven jakokunnan isojaossa vuonna 1848. Isojaossa maa-alueet jaettiin ja vesialueet jäivät yhteisiksi. Sen aikaisten mittausmenetelmien johdosta isojakokartta on varsin epämääräinen. Jos siitä jostain voi päätellä niin ehkä sen, että joessa/koskessa ei ole mitään levennystä tällä kohdalla. Myöhemmilläkään toimituskartoilla mitään levennystä tällä kohdalla ei näy. Yhdistyksen kiinteistön vuonna 1921 laillistuneen lohkomisen kartalla joki näyttäisi sijaitsevan jonkin verran pohjoisempana kuin mihin se on kiinteistörekisterikartalla sijoitettu.

Todellisuudessa kuitenkin koski kulkee montaa eri uomaa pitkin ja koko koskialue on muuhun jokuomaan verrattuna varsin leveä.

Mylly- ja sahalaitoksen patoallas (tammi), joka ei ole yhdistyksen omistuksessa, sijaitsee Haminan puolella. Siellä Vehkalahden Turkian isojako on laillistunut vuonna 1833. Tälläkään isojakokartalla ei jokuomassa/koskiuomassa näy mitään levennystä. Tammea ei silloin vielä liene ollut lainkaan olemassa.

Koskiuomaa on siis luultavasti muokattu ja veden virtausta muutettu mylly- ja sahalaitoksen tarpeisiin. Missä sitten kulkee alkuperäinen koskiuoma ja siten kiinteistörajat, on epäselvää.

Tapani Pukki esitteli em. kartat ja muutakin aineistoa.

#### Muiden mielipiteet

Paikalla olleet kävivät katselmuksella maastossa.

### Silta

Manu Åkerblomin mukaan silta on vanhan ilmakuvas perusteella ollut paikoillaan ainakin jo vuonna 1953. Metsähallituksessa yritettiin etsiä tietoa siitä, kuka sillan on rakennuttanut, mutta tietoa ei löytynyt. Osa sillan takana olevasta valtion metsästä oli aikaisemmin oppilaitoksen opetuskäytössä eikä sitä hoidettu kuten muuta valtion metsää. Metsähallitus ei tarvitse siltaa, vaan puut valtion maalta ajetaan toiseen suuntaan Niinivuorentietä pitkin. Jos tieyhteys sillan kautta katkaistaan, Niinivuorentien ja entiselle sahauskeskukselle johtava tien risteykseen on tarpeen rakentaa kääntöpaikka. Åkerblom kysyi, olisiko mahdollisista siltamuutoksista syytä kysyä Miehikkälän kunnasta. Onko kunnalla jotain sanomista asiassa. Lisäksi mahdolliset muutokset lienee syytä saada näkyviin Liikenneviraston Digiroad-järjestelmään.

Tapani Pukki sanoi olevan tiedossa se, että Metsähallituksen maalta on ajettu sillan yli suuri määrä puita joskus nykyisen sillan rakentamisen aikoihin. Kotkan puutalospisto on varmasti käyttänyt siltaa omistaessaan sekä Palvaanjärven sahauskeskuksen että Virokosken mylly- ja saharakennuksen. Näistä päätellen yhdistys arvelee, että sillan rakentamisen takana ovat olleet yhdessä Metsähallitus ja Kotkan puutalospisto, mutta mitään varsinaista tietoa tästä ei ole löytynyt, vaikka sitä on yritetty etsiä muualtakin kuin Metsähallituksesta (mm. sillan rakentaneesta Puolustusvoimista).

Raimo Ahtiainen oli sitä mieltä, että nykyinen silta saattaa olla jo toinen pioneerien rakentama silta.

Hänellä on sillan kautta lyhyempi matka metsäänsä kuin entisen sahauskeskuksen kautta. Siksi hän mielellään näkisi, että tieyhteys sillan yli säilyisi. Hän ei kuitenkaan ole valmis ottamaan sillan kunnossapitoa vastuulleen eikä siis myöskään halua tieoikeuksia Virokosken mylly ja saha ry:n ja Lapjärven osakaskunnan alueelle, vaikka yhdistys ja osakaskunta niitä tässä yhteydessä hänelle tarjosivat.

Jouni Punkanen sanoi nykyisen sillan olleen olemassa jo ainakin vuonna 1982, kun hänen puitaan sahattiin Virokoskella. Hän ei tarvitse siltaa metsäliikenteeseensä, vaan pääsee metsään toista kautta.

Esko Takalan mukaan Lapjärven osakaskunnalle käy sillan osalta oikeastaan mikä tahansa, kunhan osakaskunnalle ei koidu asiassa kustannuksia.

Yhteenvedona Tapani Pukki totesi, että kukaan ei halua ottaa vastuuta sillan kunnossapidosta. Näin ollen on mahdollista, että maanomistajat joutuvat vastuuseen sillasta, vaikka eivät sitä tarvitse. Kun kukaan muukaan ei välttämättä tarvitse siltaa, Virokosken mylly ja saha ry ja Metsähallitus harkinnevät sillalle johtavien teiden kaventamista niin, että vain kevyt liikenne sillan yli on mahdollista.

Raimo Ahtiainen sanoi, että hänellekin riittää se, että vain kevyt liikenne pääsee edelleen kulkemaan sillan yli.

Manu Åkerblom hyväksyi Metsähallituksen puolesta ajatuksen tien kaventamisesta niin, että vain kevyt liikenne on jatkossa mahdollista. Metsähallitus ottaa osaa kaventamiseen omalla puolellaan.

Manu Åkerblom, Raimo Ahtiainen ja Jouni Punkanen sopivat tekevänsä erillisen kirjallisen sopimuksen tien kaventamisesta Metsähallituksen puolella huolimatta siitä, että Ahtiainen ja Punkanen edustamalla kiinteistöillä on 6 metriä leveä tieoikeus Virojoen rantaan asti.

### Kiinteistörajat

Maastossakaan kiinteistörajojen sijainnista koskessa (padon ja sillan välillä) ei saatu mitään selvyttä. Katselmushetkellä vettä oli niin paljon, että se tulvi yli padon ja padon pohjoispäässä hieman padon ohikin. Vesi kulkee erittäin montaa eri väylää pitkin. Vesiväylien väliin jää saaria, joissa kasvaa isojakin puita. Osa saarista on rantaviivaltaan kohetuullisen selkeitä, mutta osa on erittäin epämääräisiä. Maaston tai olemassa olevan kartta-aineiston perusteella on mahdoton sanoa, missä alkuperäinen jokiuoma on kulkenut.

Myllyn ja sahan käytössä ollut vesiränni, joka nyt on jo romahtanut, on kulkenut eteläisimmän vesiuoman päällä. Romahtaneen rännin jäänteet ovat suurimmalta osaltaan vielä uomassa. Mylly- ja saharakennuksen kohdalle on läjitetty puretun turbiinikammion betonikappaleita mylly- ja saharakennuksen entisen omistajan toimesta.

Virokosken mylly ja saha ry:n edustajat kysyivät, olisiko mahdollista tulkita rajan kulku yhdistyksen kiinteistön ja Lapjärven osakaskunnan alueen välillä niin, että ainakin se alue, jossa romahtanut ränni sijaitsee ja betonikappaleiden läjitysalue katsottaisiin kuuluviksi yhdistyksen kiinteistöön.

Esko Takala esitti, että Virokosken mylly ja saha ry tekisi ehdotuksen rajojen kulusta Lapjärven osakaskunnalle ja Metsähallitukselle. Jos rajoista päästäisiin yksimielisyyteen, sovittuja rajoja voitaisiin käytännössä noudattaa, vaikka mitään virallista rajankäyntiä ei tehtäisikään.

Manu Åkerblom sanoi, että Metsähallituksen puolelta sellaiset vaaralliset puut, jotka esimerkiksi ovat vaarassa kaatua yhdistyksen rakennusten päälle, saa kaataa ilman, että siihen tarvitsee enää erikseen kysyä lupaa Metsähallitukselta.

Esko Takalan mukaan sama pätee Lapjärven osakaskunnan alueella sijaitseviin puihin.

### Käytännön järjestelyt

#### Silta

Muiden jo poistuttua paikalta Virokosken mylly ja saha ry:n edustajat Manu Pukki., Tapani Pukki ja Jaakko Pukki sekä Metsähallituksen edustaja Manu Åkerblom neuvottelivat käytännön järjestelyistä sillan osalta:

- Sillalle johtavat tiet kavennetaan molemmilla puolilla siltaa kivi- tms. esteillä noin 1,5 metriä leveäksi, jonka jälkeen vain kevyt liikenne (mukaan lukien mönkijä- ja moottorikelkkaliikenne) on mahdollista.
- Manu Åkerblom selvittää, minkälaiset kyltit molemmille puolille siltaa tulee laittaa, jotta kavennuksesta ei aiheudu vaaraa ja jotta tulee selväksi, ettei siltaa pidetä kunnossa.
- Tapani Pukki selvittää, mihin ja miten tieto kavennuksesta pitää ilmoittaa, jotta se varmasti tulee riittävän julkiseksi (mm. navigaattoreita ajatellen). Ainakin se pitää saada Väyläviraston Digiroad-järjestelmään.
- Metsähallitus järjestää kustannuksellaan kääntöpaikan nykyiseen Niinivuorentien ja entiselle sahauskeskukselle johtava tien risteykseen siinä yhteydessä, kun jo varsin huonokuntoisia teitä muutenkin korjataan.
- Tavoitteena on tehdä kavennus jo tänä vuonna. Sen tekeminen edellyttää kuitenkin, että varoituskyltit saadaan heti molemmille puolille siltaa ja että tarvittavat ilmoitukset asiasta saadaan välittömästi tehtyä.

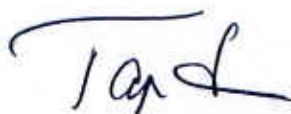
### Kiinteistörajat

Sovittiin, että Virokosken mylly ja saha ry tekee Lapjärven osakaskunnalle ja Metsähallitukselle ehdotuksen siitä, minkälaisia kiinteistörajajoja toisaalta yhdistyksen ja osakaskunnan ja toisaalta osakaskunnan ja Metsähallituksen välillä voitaisiin käytännössä noudattaa. Jos näistä syntyy yhteinen näkemys, kaikki osapuolet voivat toimia omalla alueellaan kysymättä muilta lupaa toimiinsa.

Jokaisella osapuolella erikseen on tietysti milloin tahansa mahdollisuus hakea asian selvittämiseksi rajankäyntiä, jota kukaan nyt ei pitänyt tarpeellisena.

Jos yhteinen näkemys rajojen sijainnista syntyy, asia kirjataan vielä jatkoksi tähän muistioon.

Luumäki 7.11.2023



Tapani Pukki, hallituksen varapuheenjohtaja  
Virokosken mylly ja saha ry

### Muistion ja rajaehdotuksen lähettäminen

Tapani Pukki lähetti muistion sähköpostitse osallistujille (Lapjärven osakaskunnan osalta Jarmo Takaselle) 7.11.2023.

Samassa yhteydessä lähetettiin Lapjärven osakaskunnalle ja Metsähallitukselle Virokosken mylly ja saha ry:n ehdotus kiinteistörajojen sijainniksi koskessa.

### Tapaamisen jälkeen esitetyt mielipiteet

#### Huomautukset:

Edellä olevaan muistioon ei tullut huomautuksia 1 viikon kuluessa sen lähettämisestä, joten kaikkien tapaamisessa mukana olleiden on katsottava hyväksyneen sen sisällön.

#### Silta:

Muistion lähettämisen yhteydessä Tapani Pukki lähetti kaikille tapaamisessa läsnä olleille myös tiedon liikennemerkkiä koskevasta Miehikkälän kunnan vt. teknisen johtajan Sami Nivuslammin kanssa käymästään keskustelusta. Jotta liikennemerkki olisi laillinen, sille tulee saada kunnan suostumus. Nivuslammin kanssa pohdittiin, että siltaa edeltäviin risteyskiin voisi asettaa kapenevan tien merkin ja 1,5 metrin leveyttä osoittavan lisäkilven. Lisäksi Virokosken mylly ja saha ry haluaa asettaa kilven, joka selvästi osoittaa, että kulku sillalla tapahtuu omalla vastuulla, vaikka tällaisella merkillä ei välttämättä poisteta vastuuta sillan kunnosta.

Metsähallituksen aluepäällikkö Jouko Haatainen esitti sähköpostitse 14.11.2023 seuraavan siltaa koskevan kannanoton:

*Tämän osalta mennään niin kuin palaverissa paikan päällä oli sovittu. Metsähallitukselle liikennemerkiksi sopii, mitä olette pohtineet Miehikkälän kunnan Sami Nivuslammin kanssa. Ehdottamasi lisämerkki on ok. Meille sopii, että Mylly&saha ry järjestää tien kaivantamisen käytännön toteutuksen, kylttien tilaamisen ja niiden asentamisen myös*

*Metsähallituksen puolelle. MH osallistuu omalla osuudellaan kustannuksiin. Rakennettava este tulee molemmin puolin siltaa ja kyltit pitänee asentaa etemmäksi, risteyksiin, jotta liikkujat tietävät esteistä.*

Virokosken mylly ja saha ry asettaa ajoesteet ja liikennemerkit molemmilla puolilla siltaa oleviin teiden risteyksiin ja hakee liikennemerkeille Miehikkälän kunnan suostumuksen sekä ilmoittaa Väyläviraston Digiroad-järjestelmään tiedot muutoksesta.

#### Rajat:

Metsähallituksen aluepäällikkö Jouko Haatainen esitti sähköpostitse 14.11.2023 seuraavan rajoja koskevan kannanoton:

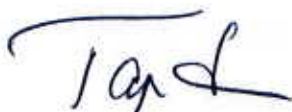
*Metsähallitukselle sopii esittämäsi rajaesitykset. Meidän puolesta ei "järkevämpää" esitystä osata antaa. Muutokset ovat toki epävirallisia kuten mainitsit, mutta tarvittaessa kulakin osakkaalla on oikeus vaatia maanmittauslaitoksen rajankäyntiä.*

Lapjärven osakaskunnan puolesta Jarmo Takanen lähetti sähköpostitse 16.11.2023 seuraavan kannanoton:

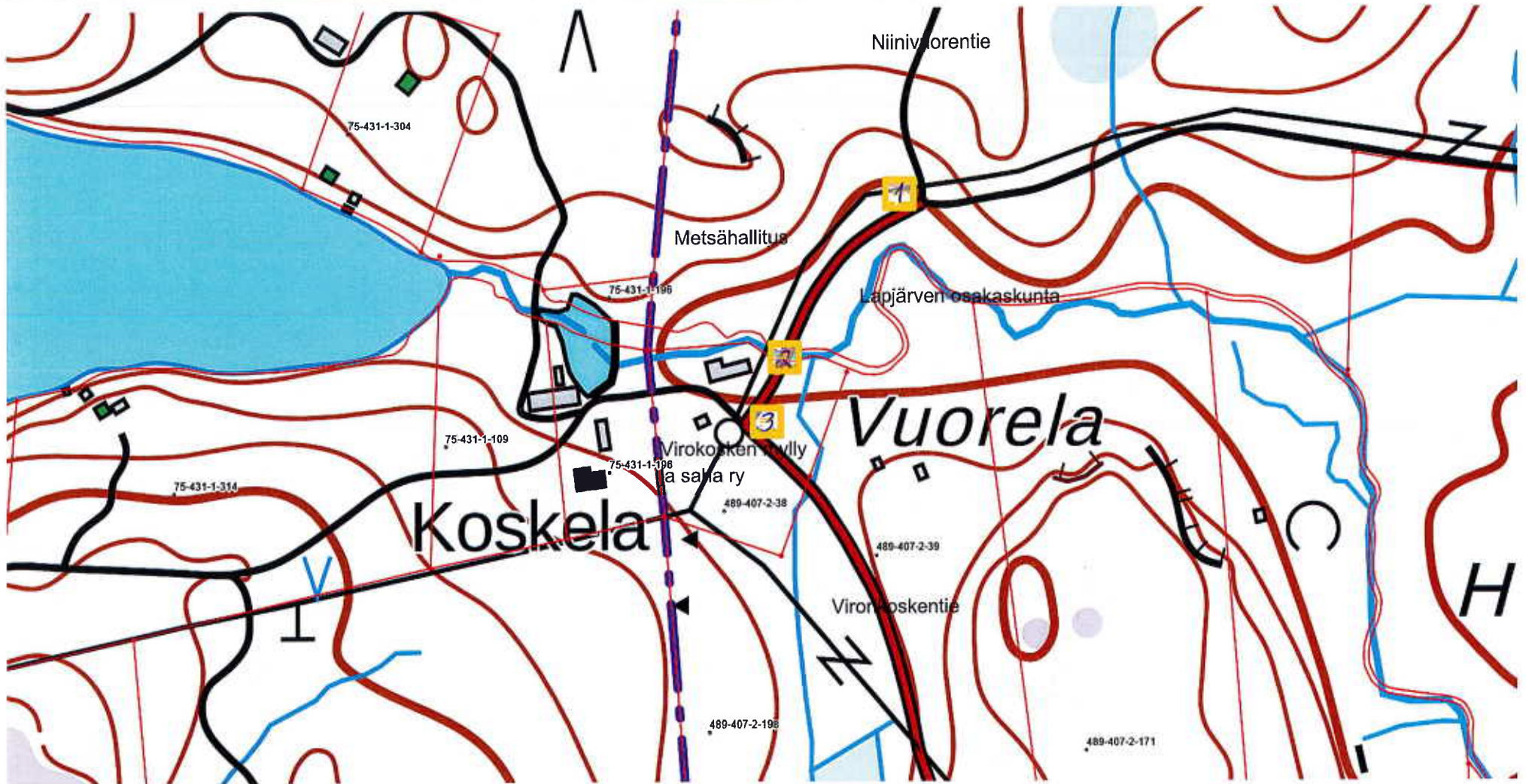
*Vironkosken rajaehdotus käy esitetyssä muodossa Lapjärven Osakaskunnalle, kuitenkin ilman mitään kustannuksia.*

Koska erittäin epäselvien rajojen sijainnista näin ollen tuli sovittua maanomistajien kesken, Tapani Pukki muutti 18.11.2023 rajojen sijainnin kiinteistörekisterikarttaan sopimuksen mukaisiksi.

Luumäki 18.11.2023



Tapani Pukki, hallituksen varapuheenjohtaja  
Virokosken mylly ja saha ry



Tulostettu Maanmittauslaitoksen asiointipalvelusta

1. Kapenevan tien merkki
2. Virokosken silta
3. Kapenevan tien merkki