

# VASTINEET VIROLAHDEN AURINKOVOIMAHANKKEEN OSAYLEISKAVAEHDOTUKSESTA ANNETTUIHIN LAUSUNTOIHIN JA MUISTUTUKSIIN

## 1 Kymenlaakson liitto

Kaavaselostuksessa ei ole huomioutu maakuntakaavan koko maakuntakaavaa koskevia suunnittelumääräyksiä. Liitto on lausunut näistä osallistumis- ja arviointisuunnitelmaa koskevassa lausunnossaan ja viitannut ko. lausuntoon luonnosvaiheessa. Koko maakuntaa koskevat suunnittelumääräykset ovat keskeisiä yleis- ja osayleiskaavoituksessa ja ne tulee huomioida kaavasunnittelussa. Kaavaselostukseen tulee lisätä koko maakuntaa koskevat suunnittelumääräykset, joissa yksityiskohtaisemmassa suunnittelussa tulee selvittää edellytyksiä uusiutuvan energian käyttöön, ja kiinnitettävä huomiota vesien ekologisen tilan parantamiseen, ja huomioitava muinaisjännökset.

Osayleiskaavan ehdotuksen kaavakartalla on alueen eteläosassa M-1 -kaavaväri, mutta kaavakartalla merkintä en-a. Tämä lienee virheellinen merkintä kaavakartalla ja kaavakartta tulee korjata tältä osin.

Maakuntakaavan siniviheryhteystarvemerkintä yhdistää luonnon monimuotoisia ydinalueita ja merenrantaympäristöjä, ja yhteys edistää vaelluskalojen nousua, eli Saarasjärvenojalla on erityistä kalataloudellista arvoa. Purossa on luontaisesti lisääntyviä erittäin uhanalaisia ja geneettisesti arvokkaita purotaimenkantoja ja puro on saukon elinaluetta. Kaakois-Suomen vesienhoidon toimenpideohjelman mukaan Saarasjärvenojaa pidetään alkuperäisten kalakantojen vuoksi herkkänä vesistönä, jolla vesiensuojelun tarpeet tulee ottaa huomioon hyvin tarkasti. Maakuntakaavan mukainen sini-viheryhteystarve tulee turvata osayleiskaavassa. Riittävän laajat alueet tulee jättää aitaamatta, sekä Saarasjärvenojan ja siihen liittyvän rantavyöhykkeen elinympäristöjä tulee vaalia sini-viheryhteyden toiminallisuuden varmistamiseksi. Kymenlaakson liitto katsoo, että kaavaluonnoksen mahdollistama aurinkovoimaloiden aidattu alue on laaja, ja tällä voi olla merkittävien kielteisiä vaikutuksia alueen luontoarvoille, kuten luontaisesti lisääntyvälle purotaimenkannalle, saukolle sekä liito-oraville.

Kymenlaakson liitto toteaa, että maakuntaliiton aurinkovoimaselvitys ei ole toiminut Kymenlaakson maakuntakaavan 2040 perusselvityksenä vaan tehty maakuntakaavan hyväksymisen jälkeen maakunnallisena selvityksenä. Kappaleessa tulee ottaa kantaa siihen, miten kaavaratkaisussa on huomioitu lainvoimaisen maakuntakaavan ohjausvaikutus.

Virolahden graniittilouhos on valtakunnallisesti merkittävän rakennetun kulttuuriympäristön (RKY) kohde, ei mahdollinen valtakunnallisen maisema-alueen laajentumisalue. Kaavaselostus tulee korjata tältä osin.

**VASTINE:** Maakuntakaavaa koskevat suunnittelumääräykset on lisätty kaavaselostukseen esitetyllä tavalla. Virheelliset kaavakartan merkinnät on korjattu lausunnossa esitetyllä tavalla.

Saarasjärvenojan luontoarvojen ja sini-viheryhteystarpeen säilyminen on varmistettu kaavassa laajalla suoja-alueella. Alueen muuttuminen maanviljelyskäytöstä aurinkoenergian alueeksi edistää Saarasjärvenojan tilaa, koska vesistöihin kulkeutuvien ravinteiden määrä vähenee huomattavasti viljelyskäytön vähenemisen johdosta. Lisäksi kaavassa on annettu suoja-alueita koskevia määräyksiä ja ohjeita.



Kaavoittaja yhtyy Kaakkois-Suomen ELY-keskuksen lausuntoon, jonka mukaan "olemassa olevien tietojen perusteella kaavaratkaisun ei voida katsoa aiheuttavan haitallisia vaikutuksia huomionarvoisille lajeille, luontotyypeille tai suojelluille luontokohteille".

Kappaleesta 9.17.2 "Kaavan suhde maakuntakaavaan" on poistettu viittaus maakuntaliiton aurinkovoimaselvitykseen ja lisätty arvio lainvoimaisen maakuntakaavan ohjausvaikutuksen toteutumisesta kaavaratkaisussa.

Virolahden graniittilouhoksen kuvaus on korjattu kaavaselostukseen ja maisemaselvitykseen.

## 2 Kaakkois-Suomen ELY-keskus

Aitaaminen tulee pyrkiä tekemään siten, että hirvieläimille jää useita sekä maantiehen 170 nähden kohtisuoria, että maantien suuntaisia kulkuyhteyksiä aidattujen alueiden väliin, jolloin tien ylittävien eläinten keskittyminen vähenee.

Saarasjärvenojan suojakaistalle tulee antaa tarvittavat metsänkäsittelyyn liittyvät määräykset, jotta voidaan varmistua, että suojakaistan alue pysyisi jatkuvasti puustoisena. Esimerkiksi kaavan MY-alueille annettu määräys on käyttökelpoinen myös Saarasjärvenojan varteen jätettäville suoja-alueilla. Alueen pitäminen puustoisena on myös kaavan vaikutusten arvioinnissa tunnistettu oleelliseksi seikaksi erittäin uhanalaisen purotaimenen säilymisen kannalta.

Suoja-alueeksi osoitetuille luo-alueille tulisi kaavassa osoittaa MRL 128 § mukainen toimenpiderajoitus lukuun ottamatta puiden kaatamiseen liittyviä toimenpiteitä.

Happamien sulfaattimaiden esiintyminen ja hulevesiselvityksessä todetut seikat on huomioitava.

Kaavaehdotuksen en-a-alueen määräyksestä tulisi poistaa viite maankäyttö- ja rakennuslain 137 §:n erityisiin edellytyksiin, jotka kumotaan 1.1.2025 voimaan tulevalla lain muutoksella. Aurinkovoimahankkeet ovat pääsääntöisesti suoraan lain nojalla MRL (1.1.2025 alkaen alueidenkäyttölaki) 16 §:n 2 momentissa tarkoitettuja hankkeita. Jatkossa sijoittamisen edellytykset suunnittelutarvealueella ratkaistaan rakentamislain (751/2023) 46 §:n mukaisesti.

**VASTINE:** Aitaamista suunnitellaan paneelikenttään, jolloin hirvieläimille jää useita kulkuyhteyksiä sekä pohjois-etelä- että itä-länsi-suuntaisesti.

Saarasjärvenojan suoja-alueen luo-määräys on indeksoitu (luo-1) ja määräystä on täydennetty viittauksella metsätaloustoimenpiteisiin ja MRL 128 § (maisematyö lupa) pykälään. Täydennetty kaavamääräys kuuluu seuraavasti:

luo-1: *"Alueen käyttöä suunniteltaessa ja toteutettaessa on otettava huomioon luonnon monimuotoisuuden kannalta tärkeiden elinympäristöjen ja eliölajiesiintymien säilyttämis-edellytykset. Alueen huomionarvoiset erityispiirteet on kuvattu kaavaselostuksessa.*

*Alueella tulee välttää metsätaloustoimenpiteitä ja liikkumista raskaalla kalustolla.*

*Maisemaa muuttavaa maanrakennustyötä tai muuta siihen verrattavaa toimenpidettä ei saa suorittaa ilman lupaa (MRL 128 §)."*

Muut kaava-alueen luonnon monimuotoisuuden kannalta erityisen tärkeät alueet on osoitettu luo 2-merkinnällä ja kaavamääräyksellä *"Alueen käyttöä suunniteltaessa ja toteutettaessa on otettava*



*huomioon luonnon monimuotoisuuden kannalta tärkeiden elinympäristöjen ja eliölajiesiintymien säilyttämisedellytykset. Alueen huomionarvoiset erityispiirteet on kuvattu kaavaselostuksessa."*

### 3 Varsinais-Suomen ELY-keskus, kalatalouspalvelut

Saarasjärvenojan uoman ympärille jätettävän suojavyöhykkeen leveyttä on kasvatettu osayleiskaavan luonnosvaiheesta. Ennalta arvioituna leveämmät suojavyöhykkeet turvaavat Saarasjärvenojan taimenkannan elinolosuhteita aiempaa varmemmin. Niin ikään on myönteistä, että kaavaehdotuksen perusteella suojavyöhykkeelle ja muille luo-merkinnällä varatuille alueille ei luonnosvaiheen kaavamääräyksestä poiketen saisi sijoittaa hulevesien käsittelyyn liittyviä rakenteita. Muutos oletettavasti vähentää tarvetta liikkua suojavyöhykkeellä esimerkiksi huoltotoimenpiteiden takia ja mahdollistaa kaavaluonnosta laajemman puustoisien suojavyöhykkeen kehittymisen.

Päivitetyt kaavamääräykset perusteella jää kuitenkin osin epäselväksi, millaista ihmistoimintaa suojavyöhykkeiden alueilla on mahdollista harjoittaa ja vastaavasti, mikä on kiellettyä. Saarasjärvenojan olosuhteiden ja meritaimenkannan turvaamiseksi on tarkoituksenmukaista, että suojavyöhykkeellä mahdollistetaan kasvillisuuden ja puuston häiriötön kehittyminen. Käytännössä tämä tarkoittaa sitä, että metsätaloustoimenpiteitä ja liikkumista raskaalla kalustolla uoman varrella tulee välttää.

Kaavakartan kaakkoisosaa (Alho) on merkitty en-a -alueeksi, mutta alueen kuviointi ja väritys vastaavat luo- tai M1-aluetta. Mikäli merkintä on virheellinen, kalatalousviranomaisen pyytää tarkentamaan kaavaa tältä osin. On tarpeellista, että luo-alueet kattavat Saarasjärvenojan uoman ympäristön koko osayleiskaava-alueella.

**VASTINE:** Virheellisesti kaavamerkintä on korjattu. On lisätty kaavamääräys, jossa metsätaloustoimenpiteitä rajoitetaan ja liikkumista raskaalla kalustolla uoman varrella tulee välttää.

Luo-1-alue on rajattu koskemaan Saarasjärvenojan luonnontilaista osuutta, jossa on taimenen elinolosuhteisiin merkittävästi vaikuttavaa suojapuustoa.

### 4 Kymenlaakson museo

#### Rakennettu kulttuuriympäristö

Museon kaavaluonnosta käsitellessä lausunnossaan (KyM148, 30.4.2024) esittämät näkemykset on huomioitu kaavaehdotuksessa pääosin asianmukaisesti.

Suunnittelualueen eteläosan M1-alueeksi kaavaehdotuksessa muutettuun, vihreällä värillä merkittyyn kaavan osa-alueeseen on kaavakartalle kuitenkin jäänyt merkintä en-a. Merkintä tulee korjata vastaamaan kaavaselostuksessa alueelle esitettyä merkintää M1.

Kaavaluonnosvaiheen lausunnossaan museo totesi, että kaavassa tulee käsitellä keinoja maisemavaikutusten vähentämiseksi maisemaselvityksen suositusten mukaisesti ja että kaavakartalle tulee lisätä kaavamääräyksiä maisemavaikutusten vähentämiseksi pientalovaltaisen asuinalueen (AP) sekä kaava-alueeseen rajautuvan asutuksen läheisyydessä. Kaavaehdotuskartalla ei ole määräyksiä maisemavaikutusten vähentämiseksi. Museo esittää, että määräyksiä lisätään kaavaan maisemavaikutusten arvioinnin näkemysten mukaisesti esimerkiksi edellyttämällä suoja-



kasvillisuuden istuttamista. Maisemoinnin tarpeista ja keinoista on hyvä käydä keskustelua paikallisten asukkaiden kanssa.

### Arkeologinen kulttuuriperintö

Arkeologinen kulttuuriperintö on huomioitu osayleiskaavan ehdotuksessa asianmukaisesti.

Kaavaselostuksessa esitetyistä yleiskaavamerkinnöistä poiketen on suunnittelualueella sijaitsevat muut kulttuuriperintökohteet osoitettu kaavassa kuitenkin kp-merkinnällä niille selostuksessa tarkoitetun s-1-merkinnän sijaan. Kaavamerkintä tulee yhdenmukaisuuden vuoksi korjata kaavaan sekä sen yleiskaavamerkintöihin.

Kaavaselostuksen luvussa 4.10 Arkeologinen kulttuuriperintö (s. 20) on taulukkoon listattu vuonna 2023 suoritetun arkeologisen inventoinnin arkeologiset kohteet. Inventoinnin yhteydessä löytyneiden uusien arkeologisten kohteiden muinaisjäännöstunnukset puuttuvat taulukosta, johon ne tulee lisätä.

**Vastine:** Korjataan kaavamerkinnät M-1, en-a, kp ja s-1 esitetyillä tavoilla.

Kaavan yleismääräyksiin on lisätty maisemavaikutusten lieventämistä koskeva kohta: *"Tarkemmassa suunnittelussa on huomioitava lähiasutukselle aiheutuvien maisemavaikutusten lieventämistoimenpiteet."*

Kaavaselostukseen on lisätty uusien arkeologisten kohteiden muinaisjäännöstunnukset.

## 5 Luonnonvarakeskus LUKE

Alueen poikki virtaava Saarasjärvenoja on luontoselvityksen perusteella hyvää saukon elinympäristöä. Vesistö pysyy sulana myös talvisaikaan. Mikäli saukon käyttämien vesistöjen yli kohdistuu rakentamista, tulee saukko huomioida sillan tai rummun rakenteissa ja rakentamisen ei tule kohdistua saukon lisääntymis- ja levähdyspaikkojen läheisyyteen. Liikenne on myös saukolle uhka, joten hankkeen myötä lisääntyvä liikenne saattaa vaikuttaa lajin menestykseen. Saukon lisäksi hankealueelta on tehty myös ilveksestä jälkihavaintoja.

Linnustoselvitysten perusteella alueella elää metsoja ja pelloilla soi muutamia teeriä. Linnustokartoitusten osalta Luke huomauttaa, että kanalinnuilla on voimakkaat vuosien väliset vaihtelut kannansuuruudessa, joten laskentojen toteuttaminen vain yhtenä vuonna saattaa antaa väärän kuvan alueen merkityksestä lisääntymisympäristönä. Yhden vuoden aineisto on altis satunnaisvaihtelulle. Tällöin tulosten tulkinnassa ja johtopäätöksissä on syytä olla varovainen. Soidinselvitysten tulokset ovat tärkeitä ja ne tulee ottaa huomioon hankkeen jatkosuunnittelussa. Linnustoselvitysten menetelmien osalta Luke näkee, että tällaisella rajatulla alueella, jolta tarvitaan kattavaa tietoa linnustosta, luonnollinen vaihtoehto olisi koko alueen kattava kartoituslaskenta. Tämän menetelmän tavoitteena on kartoittaa alueen kaikki linnut. Aurinkovoimaloiden alue on laaja alue, jossa tilaa ja siten eläinten liikkumista rajataan aidoin. Aurinkovoimalat lisäävät alueen pirstoutuneisuutta ja muutokset ovat pitkäaikaisia. Aurinkovoimaloiden vaikutuksia eläimistöön ei vielä tunneta hyvin, mutta voimaloilla saattaa olla joillekin lajeille muitakin vaikutuksia kuin elinympäristön menetyks tai heikentyminen.

Saarasjärvenojassa elää eristynyt purotaimenkanta. Luke näkee, että taimenen kannalta on olennaista suunnitella hankkeen työt ja rakenteet niin, että vältetään kaikkea kiintoainekuormitusta



alueen uomiin: valumavesien ohjailu, ojien selkeytysaltaat, maansiirtotöiden ajoitus, voimaloiden, sähkönsiirtolinjojen ja huoltoteiden sijoitus alueelle on tehtävä lähivesistöt huomioiden. Samoin on vältettävä esim. teiden rakentamista purojen ja muiden uomien yli, ja jos niitä tehdään, ne on toteutettava siten, ettei muodostu pysyviä eikä tilapäisiä vaellusesteitä. Yhteisvaikutuksia tarkastellessa tulee huomioida, että jokivesistössä vesistöön päätyvä kuormitus (erityisesti humuskuormituksen tapainen hienojakoinen aines) vaikuttaa veden laatuun kuormituspisteestä alavirtaan päin koko joen matkalla, toki laimentuen virtaaman kasvaessa. Tiivis aurinkopaneelirakentaminen aiheuttaa varjostusta ja vaikuttaa laajalla alalla kenttäkerroksen kasvillisuuteen ja maaperään. Vaikutukset maaperäeliöstöön, orgaanisen aineksen hajotukseen, ravinnekiertoon ja vesitaseeseen sekä hiilenkiertoon voimala-alueiden maaperässä tulisi selvittää. Lisäksi on tärkeää huomioida aurinkopaneelien sekä huoltoteiden, ojitusten ja maanmuokkauksen mahdolliset vaikutukset valumavesiin ja haasteet vesien hallinnalle. Tarvittavan sähkönsiirron (ja sitä kautta erilaisten lineaarirakenteiden lisääntyminen maisemassa) vaikutuksia tulisi myös tarkastella osana vaikutustapojen kokonaisuutta.

Luke näkee, että tässä hankkeessa on tärkeää selvittää mikä olisi riittävä etäisyys paneelien ja hankkeen muiden rakenteiden ja Saarasjärvenojan välille, jotta minkäänlaisia haittavaikutuksia useille uhanalaisille lajeille, jotka ojaa käyttävät, ei synny. Lisäksi tulee huomioida hankkeen vaikutukset metsästykselle huolellisemmin.

**Vastine:** Erityisesti puron pohjoispäässä oleva koskiosuus on soveltuvaa aluetta saukon lisääntymis- ja levähdysalueeksi. Kaavalla ei arvioida olevan vaikutusta ko. alueisiin, koska Saarasjärvenojan vedenjuoksu-uomaan tai sen lähiympäristöön ei kohdisteta puuston hakkuita, kaivuutoimintaa tai rakentamista.

Hulevesiselvityksen mukaisesti rakentamisen ja toiminnan aikaista kiintoainekuormitusta hallitaan hulevesien laskeuttamisella ennen vesien purkamista Saarasjärvenojaan.

Hankkeen sähkönsiirto toteutetaan maakaapeleilla, joten alueelle ei muodostu voimajohdoista lineaarirakenteita.

Luontovaikutusten arvioinnissa on selvitetty huolellisesti vaikutuksia Saarasjärvenojaan ja paneelikenttien etäisyyttä Saarasjärvenojaan on lisätty kaavaprosessin aikana.

Kaava-alueen ympärille jää laajoja metsäalueita, joilla metsästystä voi edelleen harjoittaa. Alueella toimiva metsästysseura ei ole antanut lausuntoa kaavasta.

## 6 Haminan kaupunki, ympäristötarkastaja

Saarasjärvenojan suojakaista-alueelle tulee antaa asianmukaiset määräykset metsänkäsittelystä, jotta kasvillisuuden säilymisestä suojakaista-alueella voidaan varmistua ja siten varmistua siitä että suojakaista-alue toimii tarkoituksen mukaisesti.

Hulevesiselvitys on toteutettu kattavasti ja siinä esitetyt seikat tulee huomioida sekä hankealueen rakennustöiden, että käytön aikana. Kaavan suunnittelualueen luontoarvot on selvitetty asianmukaisesti ja huomioitu kaavassa luo- ja MY-merkinnöin.

**Vastine:** Saarasjärvenojan suoja-alueen kaavamääräykseen (luo-1) on lisätty metsänkäsittelyä ja maisematyölupaa koskevat määräykset. Täydennetty kaavamääräys kuuluu seuraavasti: "Alueen käyttöä suunniteltaessa ja toteutettaessa on otettava huomioon luonnon monimuotoisuuden



*kannalta tärkeiden elinympäristöjen ja eliölajiesiintymien säilyttämisedellytykset. Alueen huomion-arvoiset erityispiirteet on kuvattu kaavaselostuksessa. ”*

*Alueella tulee välttää metsätaloustoimenpiteitä ja liikkumista raskaalla kalustolla.*

*Maisemaa muuttavaa maanrakennustyötä tai muuta siihen verrattavaa toimenpidettä ei saa suorittaa ilman lupaa (MRL 128 §).”*

Hulevesiselvitys huomioidaan hankkeen luvituksessa sekä rakentamisen ja toiminnan aikana.

## 7 Telia Oyj

Ei huomautettavaa.

## 8 Suomen erillisverkot Oy

Hankkeella ei ole vaikutusta Suomen Erillisverkot Oy:n verkko-operaattoripalvelut -liiketoimintaan.

## 9 Puolustusvoimat

Puolustusvoimilla ei ole kommentoitavaa aurinkovoimahankkeesta.

## 10 Fingrid

Fingridillä ei ole kommentoitavaa kaavaehdotuksesta. Muiden kuin Fingrid Oyj:n omistamien voimajohtojen osalta teidän tulee pyytää erillinen lausunto voimajohtojen omistajilta.

## 11 Kymenlaakson Sähköverkko Oy

Kymenlaakson Sähköverkko Oy:llä ei ole lausuttavaa kaavaehdotukseen.

## 12 Kymenlaakson pelastuslaitos

Kaavoituksessa on huomioitu pelastuslaitoksen kaavaluonnoslausunnossa esittämät huomiot eikä uutta lausuntoa katsota tarpeelliseksi.

## 13 TUKES

Tukes ei anna lausuntoa asiassa.



## 14 Muistutus 1

Luonnonsuojelualue ja sen laajentuminen tulisi huomioida paremmin. On tehtävä katselmus maisemointiin liittyen.

Alueella olevien asukkaiden huomioiminen ja heille aiheutuva haitta.

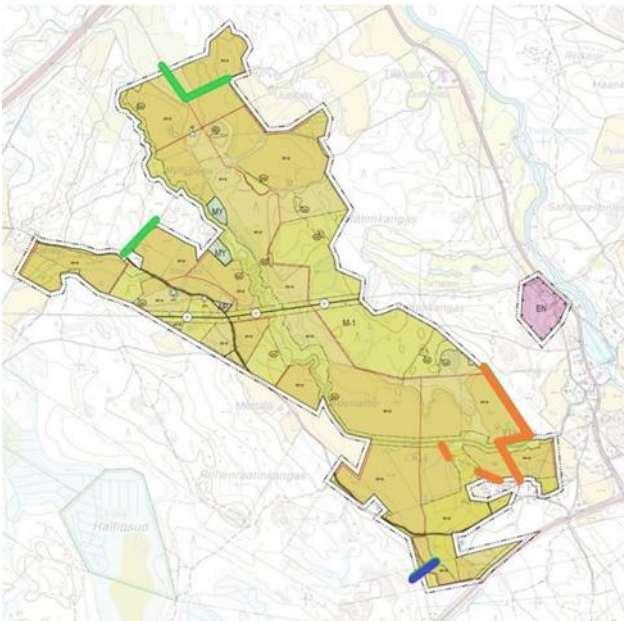
Tarvitaan uutta aluetta ja Virolahdelta löytyy tyhjää aluetta, joka ei ole asutuksen keskellä.

"Kunnanpäättäjien on helppo myydä näkymä, jota ei joudu itse katselemaan!"

**Vastine:** Kaavan laadinnan yhteydessä on tehty kattavat selvitykset hankkeen vaikutuksista ja lievennyksiä maisemavaikutuksiin. Maisemavaikutusten vähentämiseksi edelleen kaavan yleismääräyksiin on lisätty määräys: *"Tarkemmassa suunnittelussa on huomioitava lähiasutukselle aiheutuvien maisemavaikutusten lieventämistoimenpiteet."*

## 15 Muistutus 2

Muistutuksen jättäjä esittää, että kaava-alueella ja sen laitamilla säilytetään metsästystä (vihreä), ulkoilua (oranssi) ja eläinten liikkumista (sininen) palvelevia kulkuyhteyksiä ao. kartan mukaisesti. Vihreät ja oranssit riittävät kapeana tieurana. Sininen voisi olla esimerkiksi 30 m leveä.



Virolahden kunnan tulisi varmistaa, että Virolahden Aurinkovoima Oy osallistuu riittävästi Niisikon yksityistiekunnan yksiköintiin, rahoitukseen ja kunnossapitoon. Hankkeessa rakennettavan tiestön vaikutusalueen pinta-ala on selvitettävä.

Tien hoitoa vaikeuttaa (esim. lingolla auraus estyy) tien lähellä olevat paneelit. Vaihtoehtona Virolahden Aurinkovoima Oy voisi ottaa tien hoidon tehtäväkseen (näin toimittiin moottoritie työmaan aikana). Kaava-alueella olevien maisema-alueiden hoidosta tulee olla suunnitelma.

**Vastine:** Muistutuksessa esitettyjen kulkureittien toteuttamismahdollisuudet arvioidaan jatko-suunnittelussa. Hankeyhtiö tulee osallistumaan asianmukaisesti velvollisuuksiinsa Niisikon yksityistiekunnan osakkaana.

## 16 Muistutus 3

Viittamme aiemmin esittämiimme vaatimusiimme ja toistamme ne uudestaan. Lisäykset kursiivitekstillä (kaavanlaatijan huomio: muistutuksen jättäjän vaatimukseen OAS- ja kaavaluonnos-vaiheessa on laadittu vastineet kaavan valmisteluvaiheessa. Uudet vaatimukset esitetään seuraavassa).

- Kaavaluonnoksessa ei ole esitetty hankealueeseen rajautuvien kiinteistöjen osalta tarkemmin kunkin rakennusalueen sijaintia ja kokoa, joten vaadimme AP-alueet lisättäväksi kaavaluonnokseen, jotta etäisyys hankealueesta ja rajoista näkyy.
- Vaadimme, että kaikkiin hankealueeseen rajautuvien kiinteistöjen osalta noudatetaan joko 50 tai 100 metrin suojaetäisyyttä AP-alueen reunasta.
- Kaavaluonnos ei osoita, mihin rajaava aita sijoitetaan ja mihin aurinkopaneelit suhteessa aitaan, jääkö niiden väliin jokin suoja-alue vai ei.
- Edellytämme, että etäisyyden kaikissa kohdissa AP-alueemme reunaan pitää olla vähintään 50 m, kuitenkin niin, että mikäli suojaetäisyys muiden kiinteistöjen AP-alueensa reunasta on suurempi kuin 50 m, pitää samaa kriteeriä noudattaa kaikkien kiinteistöjen ja heidän AP-alueidensa suhteen.
- Herää kysymys, rajaavatko suojaetäisyydet aurinkopaneeleille varattavan kentän liian pieneksi ja onko kyseisen peltoalueen käyttö järkevää koon ja muodon vuoksi. Lienee löydettävissä korvaavia alueita.
- Kaavanlaatija ei ole pyytänyt vastuuviranomaisilta (TUKES, THL ym.) lausuntoja aurinkopuiston magneettisesta säteilystä ja sen vaikutuksista.
- Avo-ojien viettoedellytykset Niisikontiellä on säilytettävä nykyisinä, niin että veden luontainen virtaus mahdollistuu.

**VASTINE:** Muistutuksen laatijan kaavaluonnosvaiheessa toimittaman mielipiteen vaatimukseen on esitetty vastineet kaavaehdotusmateriaalin 9.9.2024 päivytyssä vastineraportissa (liite 2).

Nyt esitettyihin vaatimukseen kaavanlaatija vastaa seuraavaa:

Voimassa olevan Virojoki-Vaalimaa-osayleiskaavan AP-alueet säilyvät ennallaan. Nyt laadittavan aurinkovoimaosayleiskaavan kaava-alueelle sijoittuu yksi Virojoki-Vaalimaa-kaavan AP-alue, joka myöskin säilyy ennallaan. Aurinkovoimahankkeen osayleiskaava-alueetta ei nähdä tarkoituksenmukaisena laajentaa kattamaan nykyisellään kaavan ulkopuolelle sijoitettavia AP-kohteita, koska ne on huomioitu kaavan vaikutusarvioinnissa.

Kaavanlaatija toteaa, että metrimääräiset suojavyöhykkeet en-a-alueisiin eivät ole tarkoituksenmukaisia, koska maisemavaikutukset ovat tapauskohtaisia alueesta tai kiinteistöstä riippuen.





Hankkeen maisemavaikutuksia on arvioitu kokonaisuutena. Mallinnusten ja maastokäyntien perusteella on tehty kaavaluonnoksen jälkeen kaavaehdotukseen maisemallisia lievennyskeinoja, joilla on pyritty vähentämään kaavan maisemavaikutuksia asutukselle kaavaluonnokseen verrattuna rajaamalla pois alueita eteläisen ja länsipuolisen Niisikontienvarren asutuksen läheltä. Lisäksi Saarasjärvenojalta on säilytetty vihervyöhyke, joka liittyy alueen keskeisimpään viljelymaisemaan. Kaavan yleismääräyksiin on lisätty maisemavaikutusten vähentämistä koskeva määräys: *”Tarkemmassa suunnittelussa on huomioitava lähiasutukselle aiheutuvien maisemavaikutusten lieventämistoimenpiteet.”*

Muiden vaikutusten osalta vaikutusarvioinnissa (kaavaselostuksen luku 9.1) todetaan, että hankkeella ei ole vaikutusta asukkaiden elinympäristön terveellisyyteen tai turvallisuuteen eikä hankkeesta aiheudu merkittävää haittaa lähialueen vakituiselle asutukselle tai loma-asutukselle, vaikka aurinko-voimalan sijoittaminen nykyisille pelto- ja metsäalueille voi heikentää alueen välittömässä läheisyydessä asuvien kokemaa ympäristön viihtyisyyttä.

Aurinkovoimalan rakenteita voidaan sijoittaa kaavan en-a-merkinnällä osoitetuille alueille. Päätös en-a-alueiden hyödyntämisestä tehdään rakennuslupavaiheen jälkeen, tarkemman rakennussuunnittelun valmistuttua ja lopulta investointipäätöksen yhteydessä. Esimerkiksi aurinkopaneelitekniikan kehitys on tuonut mukanaan vuosi vuodelta tehokkaammat paneelit, jolloin liityntätehon tuottamiseksi tarvitaan vähemmän paneeleita.

Suunnittelussa on varauduttu tilavarauksella siihen, että en-a-alueilla ulommaisena on aita. Aidan sisäpuolelle rakennetaan tarvittaessa huoltotie ja lähtökohtaisesti aurinkopaneelit sijoitetaan lähimmillään noin viisi metriä aidasta (en-a-alueen rajasta).

Etäisyys en-a-alueesta muistutuksen jättäjän kiinteistön AP-alueeseen on lisätty vähintään 50 metriin.

Tukes on todennut jo kaavaluonnoksesta, ettei sillä ole huomautettavaa aurinkopaneelien sijoittamisen mahdollistavasta kaavasta. Kaavaehdotusvaiheessa Tukes ilmoitti, ettei se anna lausuntoa asiassa.

Hanketoimija huolehtii siitä, ettei hankkeen toteutus heikennä avo-ojien viettoedellytyksiä Niisikontienellä.

## 17 Muistutus 4

Maisema kuin maalaus. Näin ajatteli Mirkka, kun ensimmäisen kerran tulevan kotinsa pihan perällä asti kävi. Taisipa huokaista ihan ääneen.

Me vastustamme aurinkopaneelien sijoittelua kotimme läheisyyteen ihan siitä yksinkertaisesta syystä, että meidän silmiin ne näyttää rumilta ja pilaa sen, minkä tähden tänne vast'ikään muutimme.

Muutimme toiselta paikkakunnalta kaupungin keskustasta tänne meille merkityksellisiin maalaismaisemiin riippumatta siitä saammeko jatkossa palveluja läheltä, töistä nyt puhumattakaan. Niistä kun ei nykypäivänä ole takeita missään, saati sitten täällä. Emme siis



Julkinen

27.11.2024



todellakaan muuttaneet tänne palvelujen tai töiden perässä, mitä nyt hehkutetaan aurinkovoimalahankkeen myötä olevan tarjolla.

Aito maalaismiljöö sopivin asuintiloin ja mahdollisuuksin toteuttaa toiveitamme oli meille tärkein kriteeri uutta kotia etsiessämme ja sellaisen uskoimme tästä myös löytäneemme.

Ymmärrämme kyllä, että lisätulo on tervetullutta tälle kuolevalle kylälle ja köyhille maanviljelijöille, muista yrittäjistä nyt puhumattakaan, emmekä sinänsä vastusta hanketta. Kuntalaisten yhdenvertainen kohtelu vain hieman ontuu.

Meillehän tästä jää käteen asuntolaina ja pitkä työmatka, mistä kotiin palatessa tekisi varmaan mieli kääntyä takaisin tulevaisuuden maiseman nähdessään. Kaupanpäällisiksi meille koituu lisää hommia ja rahanmenoa, kun pitää jotain näkösuojia varmaan itsekkin lupailtujen maisemointien lisäksi kehittää, jos ja kun haluamme edes hetkeksi nuo hirvitykset yrittää unohtaa. Hyvästi saunan terassilta pellon taakse laskevan auringon ihailu.

Meitä ei valitettavasti paljon lohduta tieto siitä, että joku muu hyötyy hankkeesta, jonka itseemme kohdistuvat vaikutukset koemme pelkästään negatiivisina.

Katsotaanpa vielä hieman maisemaselvityksen kuvia 18-23, vaikka se pahaa tekeekin. Seitsemän hehtaarin alue, jonka olette luvanneet säästää paneeleilta, on vain laiha lohtu meille. Ne näkyvät meille siitakin suunnasta ja jokaisesta talomme julkisivun puoleisesta ikkunasta edelleen, joskin vähän kauempaa. Kiitos siitä.

Pihasauna kauniilla maisemilla oli meille yksi tärkeimmistä kriteereistä taloa etsiessämme. Se remontoitiin käyttökuntoon pian muutettuamme. Kuvissa ei toki näy, miltä maisema tulee näyttämään pihallemme saavuttaessa ja pihasaunan päätyyn suunnitellulta terassilta pohjoiseen päin, mutta ilmeisesti aurinkopaneelit tulevat olemaan vallitseva elementti tuossakin maisemassa. Saunatuvalta on myös ikkunanäkymä paneelimereen päin. Hyvinkin läheinen, jos ne nousevat tuohon rinteeseen asti. Se niistä rentouttavista löylyistä.

Sisäsaunan ikkuna puolestaan on takapellon paneeleihin päin ja talon itäisestä päätyikkunasta näkyy rajanaapurimme pihaan rajautuvat paneelit, jotka näyttää törkeiltä ihan heidänkin näkökulmastaan. Eikö? (vertaa maisemaselvityksen kuva 18 & 19).

Tämä on samaa meidän talon taustalla olevaa peltoaukeaa (kuva 20 & 21, joka idyllisine latoineen näkyy hyvin myös ihan pihamme keskeisille paikoille, etenkin lehdettömään aikaan, eli suurimman osan vuodesta.

Nämä ovat sellaisia näkymiä, mitä asioista päättävät eivät voi tietää käymättä paikanpäällä. Pelkkien karttojen ja kuvien perusteella on mahdotonta ymmärtää miten paneelit näyttäytyvät



27.11.2024

meille. Myöskään Niisikontieltä katsova ei tuota aukeaa näe lainkaan ja saa olla autuaan tietämätön siitä, mistä me joudumme luopumaan.

Kevään yleisötilaisuudessa kavahdimme syystäkin nähdessämme ensimmäistä kertaa havainnekuvia sysirumin riista-aidoin rajatusta tuotantoalueesta. Silloin meitä lohduteltiin toteamalla, että alueen rajaamiseen on kyllä muitakin vaihtoehtoja ja että aitamateriaalia ei ole vielä päätetty. Näillä puheilla saadaan varmaan kauniimpaa aitamateriaalia ainakin asutukseen päin ja jotain havupuita tms. peittämään näkyvyyttä paneeleihin ympäri vuoden. Ja sillä ehdolla, ettei kenelläkään ole sitten oikeutta niitä rahanpuutteessa kaataa, jähka ne ensin kasvavat.

Nämäkään toimenpiteet eivät tietenkään missään nimessä korvaa menetettyä maisemaa.

Siitäkin huolimatta, että empatia ei kuulu politiikkaan:  
Sydämen viisautta päätöksinne hartaasti toivoen...

**VASTINE:** Kuten muistutuksen jättäjät toteavat, asutukseen kohdistuvia maisemavaikutuksia on lievennetty kaavaluonnosvaiheen jälkeen rajaamalla pois alueita eteläisen ja länsipuolisen Niisikontienvarren asutuksen läheltä, muistutuksen jättäjien lähipelloilta. Lisäksi Saarasjärvenojalta on säilytetty vihervyöhyke, joka liittyy alueen keskeisimpään viljelymaisemaan. Maisematila muuttuu, mutta Niisikontien ja Alhon väliin jäävä maisemallinen suojavyöhyke mahdollistaa kylämaisemaan liittyvä avoimen maiseman tarkastelun kylän tärkeimmältä tieltä. Vyöhyke mahdollistaa myös liikkumisen eteenpäin Saarasjärvenojan suuntaisesti.

Kaavan yleismääräyksiin on lisätty maisemavaikutusten vähentämistä koskeva määräys: *"Tarkemmassa suunnittelussa on huomioitava lähiasutukselle aiheutuvien maisemavaikutusten lieventämistoimenpiteet."*

Hankkeella ei ole vaikutusta asukkaiden elinympäristön terveellisyyteen tai turvallisuuteen. Hankkeesta ei aiheudu merkittävää haittaa lähialueen vakituiselle asutukselle tai loma-asutukselle.

Tarkemmat aitamateriaalit määrittyvät rakennuslupavaiheessa, jolloin osalliset kuullaan lupahakemusten osalta uudestaan.

